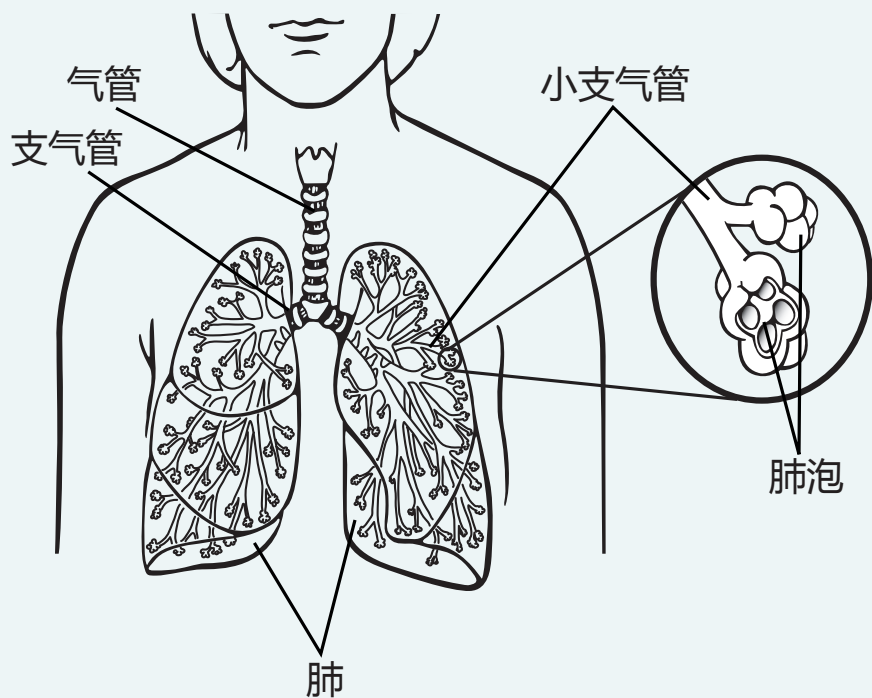




# 如果您患有 非小细胞肺癌

If You Have Non-small Cell Lung Cancer





肺

请医生在图上指出您的肿瘤部位

## 关于肺

肺指位于胸部的2个海绵状器官。右肺有3片肺叶。左肺有2片肺叶。左肺较小，因为心脏占据身体左侧的空间。肺吸入空气，并将它排出体外。它们吸收氧气并排出二氧化碳废气。

气管传送空气向下进入肺部。气管下部分成2根管道，被称为支气管。

## 肺癌是什么？

癌症不只是一种疾病。它有许多种类。但是，所有的癌症都从体内的一组细胞生长失控开始。癌细胞持续增长，并排挤正常细胞。这使得人体很难以原有的方式工作。

癌症可以在身体的任何部位开始。它可以在乳房、肺、结肠、甚至在血液中开始。从肺部开始的癌症被称为肺癌。

癌细胞可以扩散到身体的其他部位。例如，肺部的癌细胞可扩散至脑部并在那里生长。一旦癌细胞扩散，这就是所谓的转移。

癌症总是以原发部位命名的。因此，当肺癌扩散到大脑（或任何其他地方），它仍然被称为肺癌。除非它开始于大脑，否则它不被称为脑癌。

## 肺癌是否有不同种类呢？

肺癌主要有两种：

- 小细胞肺癌
- 非小细胞肺癌

它们的治疗方式并不相同。本文仅讨论**非小细胞肺癌**。请给我们来电或登录[cancer.org](http://cancer.org)以了解小细胞肺癌。



## 肺癌的症状

您注意到的变化被称为症状。大多数早期肺癌的患者没有任何症状。这意味着只有少数肺癌在肿瘤较小且尚未扩散时的早期阶段被诊断。早期肺癌往往是在做其他检查的过程中被查出。

以下是肺癌的一些症状。大多数时候，这些症状并不是由癌症引起的。不过，如果您有这些症状，您应该立即去看医生以便找到原因，并及时接受治疗：

- 咳嗽不见好转
- 胸痛，深呼吸、咳嗽或笑时经常加重
- 声音嘶哑
- 体重减轻且没有食欲
- 带有血色或锈色的痰
- 气短
- 肺部感染，如反复发作的支气管炎和肺炎
- 新发作的气喘

如果您的肺癌已经扩散，它可能会导致：

- 骨痛

- 手臂或腿部的无力或麻木
- 头痛、头晕或癫痫
- 皮肤和眼睛发黄（黄疸）
- 癌症扩散到皮肤或颈部或锁骨上方的淋巴结所致的身体表面的肿块

### 向医生提问的问题

- 您为什么认为我可能会得肺癌？
- 我的症状是不是有可能由其他因素造成？
- 您能不能写下我可能得的癌症种类？
- 接下来会发生什么？

## 医生如何知道我是不是得了肺癌？

您的医生将询问您的健康状况并做一次体检。如果症状指向肺癌，您会接受更多的检查。以下是您可能需要的一些检查：

**胸部X线检查：**这是医生将做的第一个测试以在您的肺部寻找斑点。如果结果正常，您很可能没有肺癌。如果发现异常，您将需要做更多的检查。

**CT扫描：**这也被称为“CAT扫描。”CT扫描是一种特殊的X射线检查，对身体内部进行拍摄。CT扫描也可以用来做活体组织检查（参见下文）。

**PET扫描：**这种检查将一种糖注入血管。一个特殊的相机拍摄您的体内照片。如果有癌症，该糖会在肿瘤部位汇集并在图片上显示为“热点”。当您的医生认为癌细胞已经扩散，但不知道扩散至哪个部位时，这项检测是非常有用的。

**活体组织检查：**切片检查时，医生取出肺部肿瘤的一小片，将它送到实验室，查看它是否含有癌细胞。这是确诊您得癌症的最佳途径。

**支气管镜检查：**一根带有照明的可伸缩的细管通过口腔，进入支气管。医生可以通过细管查看里面，找到肿瘤。该管还可以用于取出一块肿

瘤或一部分液体，查看它是否含有癌细胞。做检查时，可能给您服药，使您处于睡眠状态。

**血液检查：**血液检查不是用来发现肺癌，但会让医生得知关于您健康状况的更多信息。

### 向医生提问的问题

- 我需要做哪些检查？
- 谁将做这些检查？
- 检查在哪里做？
- 谁能向我说明这些检查？
- 我如何以及何时能够拿到检查结果？
- 谁将向我解释检查结果？
- 我接下来该做什么？

## 我的癌症有多严重？

如果您患有非小细胞肺癌，医生将要了解它扩散的程度。这就是所谓的分期。您可能听到其他患者说他们的癌症是“第2期”或“第3期”。了解您的癌症分期可以帮助医生决定哪些治疗最适合您。



分期描述了肺癌的扩散程度。它还考虑到了癌症是否已经扩散到附近或远处的器官。

您的分期可以是第1期、第2期、第3期或第4期。期数越低，癌症扩散的范围越小。期数越大，如第4期，是指病情更严重的癌症。一定要向医生询问您的癌症期别以及它对您可能意味着什么。

### 向医生提问的问题

- 您知道癌症的分期吗？
- 如果不知道，您如何以及何时能检查出癌症的期数？
- 您可否向我说明我的癌症期数意味着什么？
- 根据我的癌症期数，您认为我还能活多久？
- 接下来会发生什么？

# 我需要接受何种治疗？

## 针对非小细胞肺癌的手术

如果您的癌症处于早期，医生可能会建议手术并结合其他治疗手段。您的全肺或部分肺可能会被切除。如果手术可以做，它提供了治愈的最佳机会。

有时，胸部出现积水，并导致呼吸困难。此时可以将一根小管置于胸部，抽取积水。积水抽完后，药物被放入管中。这有助于密封胸部积水区，并防止再次积水。

大多数时候，需要对非小细胞肺癌进行放疗或化疗，或者两者都用。

## 手术的副作用

任何类型的手术都可能有一定的风险和副作用。一定要向医生咨询您可能会有的副作用。如果您有问题，一定要询问医生。治疗肺癌患者的医生应该能够帮助您解答任何问题。

## 放射治疗

放疗使用高能射线（例如X射线）来杀死癌细胞。对于非小细胞肺癌而言，它最常与化疗一起使用来治疗肿瘤和已经扩散的任何癌症。放疗也可用于缓解症状，如疼痛、出血、吞咽困

难或其他问题。放疗时，每天都给予小剂量的辐射，持续数周。

## 放射治疗的副作用

如果您的医生建议放疗，和他讨论可能会发生的副作用。放疗最常见的副作用是：

- 接受放疗的部位的皮肤会发生变化
- 感到非常疲劳（疲惫）

大多数副作用在治疗结束后得到好转。有些副作用的时间可能会持续更长。与医生讨论您可能会有副作用。

## 化疗

化疗是化学治疗的简写 — 即使用药物来抗击癌症。化疗是非小细胞肺癌的最常用的主要治疗手段。药物通过静脉注射或口服进入血液，传至全身。

化疗以周期或轮回进行。通常治疗的每个周期都包括一段休息期，让身体有时间来恢复。大多数情况下，使用2种化疗药物。治疗通常持续数月。

## 化疗的副作用

人们常常担心化疗的副作用，这些副作用可以

让您感到很疲劳、胃部不适、并导致您的头发脱落。但是，这些副作用在治疗结束后会消失。所以，如果您脱发，它会重新长出。

有很多方法可以治疗化疗的大多数副作用。如果您有副作用，一定要告诉您的医生或护士，以便他们能够提供帮助。

## 可以使用的其他治疗方法

**阻止肿瘤血管生长的药物：**癌细胞的生长需要新的血管以“喂养”肿瘤。一种叫做Avastin®的药物可以用来阻断新血管的形成，但它会引起出血，因此有些病人无法使用此药物。

**表皮生长因子受体(Epidermal Growth Factor Receptor, EGFR) 靶向药物治疗：**表皮生长因子受体是位于细胞表面的一种蛋白质。它接受让细胞生长和分裂的信号。某些肺癌细胞有太多的表皮生长因子受体，这有助于肿瘤生长得更快。目前有阻断EGFR的药物，能使细胞无法生长。这些药物可以遏制一些肺部肿瘤。这些药物最常用于治疗晚期肺癌。

**射频消融术(Radiofrequency Ablation, RFA)：**这种治疗利用高能量的电波对肿瘤进行加热。细针状的探头穿过皮肤进入肿瘤。然后电流穿过探头的末端，对肿瘤进行加热并杀死癌细胞。

**光动力学疗法 (Photodynamic Therapy, PDT)：**该治疗将名为Photofrin®的药物注入静脉。这种药物只有暴露在光线下才发挥作用。在接下来的几天里，药物在肿瘤细胞处聚集。然后，一根管道通过喉咙进入肺部。管道末端的特殊光对着肿瘤，激活该药物，杀死癌细胞。

## 临床试验

临床试验是利用患者来尝试新药物或其他治疗方法而进行的研究。它们将标准的治疗与其他可能更好的方法进行比较。

如果您想参与临床试验，请向医生询问您就诊的诊所或医院是否参加临床试验。您也可以拨打1-800-303-5691，与我们的临床试验匹配服务联系，或登录[www.cancer.org/clinical-trials](http://www.cancer.org/clinical-trials)查找您附近的临床试验。

临床试验是获得最新癌症治疗的一种方式。它们是医生找到更好的方法来治疗癌症的唯一途径。不过，它们并不适合每一位患者。是否要进入（报名参加）临床试验的决定权在您手中。

## 我听说的其他治疗方法如何？

如果您得了癌症，您可能会听说关于治疗您的癌症或症状的其他方法。这些方法可能不一定是标准的医学治疗。这些治疗可能使用维生素、草药、特殊饮食和其他手段。您可能想了解这些治疗方法。

其中有些方法有所帮助，但很多尚未得到验证。有些已被证明没有帮助。一些方法甚至被发现是有害的。最好跟医生讨论您正在考虑使用的方法，无论是维生素、饮食或其他手段。您也可以致电我们，了解关于您听说的任何治疗的更多信息。

## 向医生提问的问题

- 您认为我该接受哪一种治疗？
- 该治疗的目标是什么？您认为它能治愈癌症吗？
- 治疗会包括手术吗？如果包括的话，是什么样的手术？
- 我需要其他种类的治疗吗？
- 这些治疗的目标是什么？
- 这些治疗可能会带来的副作用是什么？
- 我如何处理可能会有的副作用？
- 是否有适合我的临床试验？
- 朋友告诉我的特殊维生素或饮食疗法如何？我如何知道它们是否安全？
- 我该如何做来为治疗做好准备？
- 我能做什么来提高疗效？
- 下一步是什么？





## 治疗后会发生什么？

治疗结束时，您会很高兴，但很难不担心癌症复发。即使癌症不再复发，患者仍然会担心。

治疗结束后的几年内，您需要定期看肿瘤医生。一定要进行所有的复诊。您将接受检查、血液检查和其他诊断，以判断癌症是否复发。

治疗结束后的最初2年，您每隔6~12个月必须复诊并且做CT扫描，或者次数可能更频繁。在此之后，您将最有可能每年复诊一次并且做CT扫描。

得癌症和应对治疗可能很难，但这也可能是重新审视您生活的一个契机。您可能会思考如何改善您的健康。有些人甚至在癌症治疗期间就开始这项工作。

您无法改变得了癌症的事实。您可以改变的是如何度过余生 — 做出健康的选择并尽可能地感觉舒服。

## 我如何才能了解更多信息？

我们为您预备了更多的信息资料。您可以登录 [www.cancer.org](http://www.cancer.org) 查找这些信息，或者您也可以拨打我们的免费电话1-800-227-2345，我们会将免费的资料寄给您。

Lung Cancer Non-Small Cell – Overview  
(非小细胞肺癌 — 概论)

Talking with Your Doctor (与您的医生交谈)  
(仅提供英文版和西班牙文版)

After Diagnosis: A Guide for Patients and Families (确诊之后:患者和家庭指南) (仅提供英文版和西班牙文版)

Chemotherapy: What It Is, How It Helps  
(化疗:是什么及如何有帮助) (仅提供英文版和西班牙文版)

Radiation Therapy: What It Is, How It Helps (放射治疗:是什么及如何有帮助)  
(仅提供英文版和西班牙文版)

Nutrition for the Person With Cancer: A Guide for Patients and Families (癌症患者的营养:患者和家庭指南) (仅提供英文版和西班牙文版)

## 词汇须知

**活体组织检查 ( Biopsy )** : 取出一块组织, 查看它是否含有癌细胞。

**支气管镜检查 ( Bronchoscopy )** : 一根带有照明的可伸缩的细管通过您的口腔进入支气管。医生可以通过细管查看里面, 找到肿瘤。该管还可以用于取出一块肿瘤或一部分液体, 查看它是否含有癌细胞。

**支气管 ( Bronchus ) , 复数 ( bronchi )** : 位于肺部的、气管向下分叉的2根主要的通气管道。支气管将空气输入肺部, 再排出。

**转移 ( Metastasis )** : 癌细胞从它们开始的地方扩展到身体的其他部位。

**气管 ( Trachea )** : 让空气从鼻子和口腔进入支气管和肺的主要管道。

# 这是一本关于非小细胞肺癌的手册

它讲述以下内容：

- 这是什么癌症
- 如何发现这种癌症
- 如何治疗这种癌症
- 治疗后您的期望是什么

它也为您提供一连串的问题以向您的医生咨询和可以帮助您了解有关癌症的更多知识以及如何应对它的其他信息。

无论您是谁，我们都能帮忙。想要获得更多信息，请随时，无论白天或黑夜，拨打1-800-227-2345与我们联系。有翻译人员为您服务。我们也提供英文网站，网址是[www.cancer.org](http://www.cancer.org)。

